



日光市観光協会

日光市観光協会 マーケティングレポート

2026日光市 国内観光客分析 1月

2026年2月作成

データの注意事項

本レポートでは、一部の箇所で「市観光入込数（実績値）」との比較を行っていますが、人流データと市観光入込数は、算出根拠やデータ性質が根本的に異なるため数値が一致することはありません。以下の特性および定義の違いにご留意ください。

1. データ特性の相違

・母集団の特性（サンプルの偏り）

人流データは特定のアプリ利用やスマホキャリアの契約者に紐づくため、年代や利用スタイルによる偏りがあります。一方、市観光入込数は全住民や施設利用の実数を対象としています。

・計測定義の相違

人流データはGPSによる「位置情報」をベースにしていますが、市観光入込数は宿泊施設や観光施設入込数などの「確定した数」をカウントしています。

・推計値と確定値の違い

人流データは、一部のサンプルから全体を予測する「拡大推計」を行っているため、計算ロジックによって誤差が生じます。対して、市観光入込数は原則として積み上げ方式の「確定値」です。

2. 人流データにおける来訪属性の定義

本レポートの人流データでは、以下の定義に基づいて判定しています。

・旅行客：自宅から一定以上離れ、同一観光スポットに同日連続2回以上の位置情報が集計されることで判定

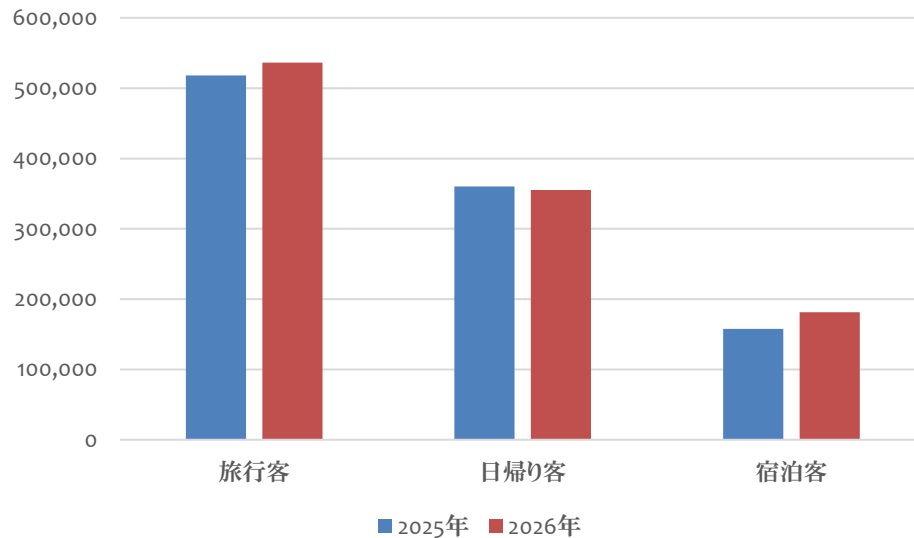
・日帰り客：夜間（翌日1:00～4:59）に位置情報が最も多く検知されたエリアが来訪者の発地と一致する場合、同日の旅程を「日帰り」と判定

・宿泊客：夜間（翌日1:00～4:59）に位置情報が最も多く検知されたエリアが来訪者の発地と異なる場合、同日の旅程を「宿泊（宿泊日）」と判定し、最も多く検知されたエリアを宿泊市区町村と定義

1 日光市全体

➤ 2026年1月

	2025年	2026年	前年比	2025日光市観光入込数 (実数)
旅行客	518,269人	536,526人	104%	-
日帰り客	360,373人	355,004人	99%	-
宿泊客	157,896人	181,522人	115%	-



1月全体は、日帰り客が微減する一方で宿泊客が大幅に増加しており、12月から続く「滞在型観光」へのシフトが鮮明になっている。

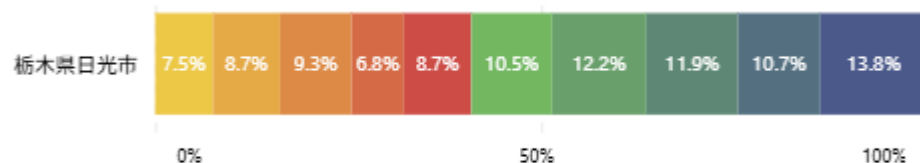
1

日光市全体

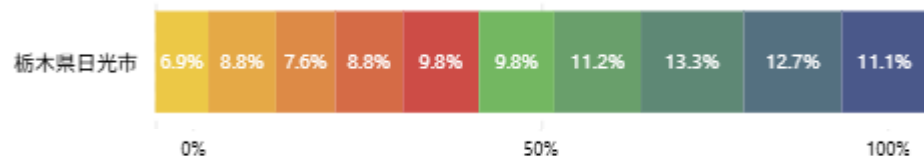
➤ 2026年1月

属性別構成

2026年1月



2025年1月



性年齢 ● 女20 ● 女30 ● 女40 ● 女50 ● 女60 ● 男20 ● 男30 ● 男40 ● 男50 ● 男60

発地ランキング

発地	来訪者数	シェア
埼玉県	86,230	21.02%
東京都	82,528	20.11%
神奈川県	51,662	12.59%
千葉県	43,774	10.67%
茨城県	31,669	7.72%
福島県	19,676	4.80%
群馬県	16,434	4.01%
愛知県	9,029	2.20%
宮城県	7,555	1.84%
岩手県	4,981	1.21%
長野県	4,658	1.14%

属性別構成について

男女ともに20代の割合が、前年同時期と比較して拡大した。

12月に続き、若年層の旅行マインドが続いていることが分かる。

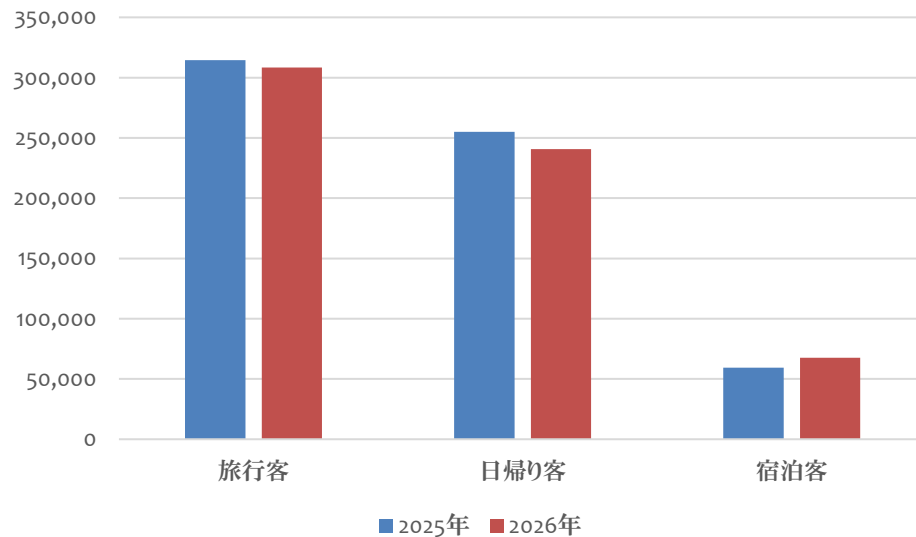
2

日光エリア（日光東照宮・日光山輪王寺・日光二荒山神社）

➤ 2026年1月

	2025年	2026年	前年比	2025日光市観光入込数 (実数) ※
旅行者	314,497人	308,368人	98%	-
日帰り客	255,024人	240,812人	94%	-
宿泊客	59,473人	67,556人	114%	-

※日光市観光入込数（実数）は、「日光地域」という区分で集計されています。これに対し、当協会では詳細な分析を行うため、独自に「日光エリア」および「奥日光エリア」の2つのエリアに区分して算出。



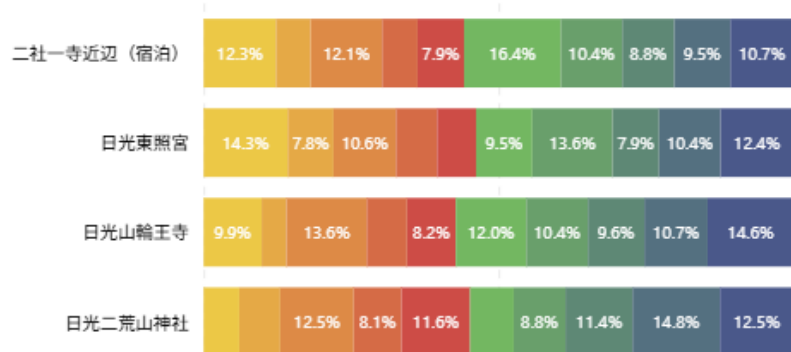
旅行者全体や日帰り客は前年を下回ったが、宿泊客が大きく伸びている。
この傾向から、当エリアが「日帰り観光」から「滞在型観光」へと着実に転換していることが示唆される。

2 日光エリア (日光東照宮・日光山輪王寺・日光二荒山神社)

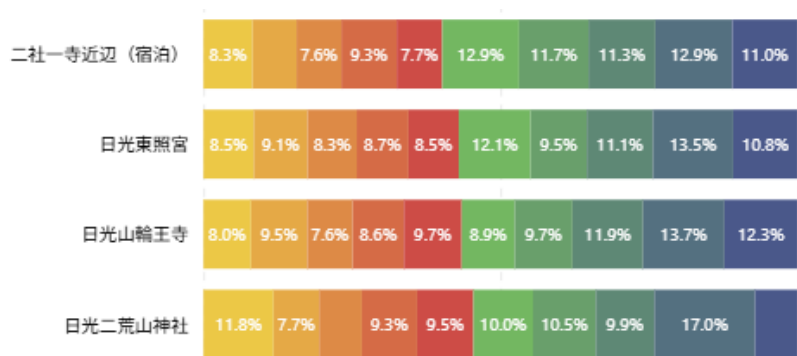
➤ 2026年1月

属性別構成

2026年1月



2025年1月



性年齢 ●女20 ●女30 ●女40 ●女50 ●女60 ●男20 ●男30 ●男40 ●男50 ●男60

発地ランキング

発地	来訪者数	シェア
東京都	43,744	18.40%
埼玉県	36,935	15.54%
神奈川県	29,060	12.22%
千葉県	16,767	7.05%
茨城県	13,758	5.79%
群馬県	10,508	4.42%
福島県	9,200	3.87%
愛知県	8,030	3.38%
宮城県	7,997	3.36%
北海道	4,857	2.04%
長野県	4,747	2.00%

属性別構成について

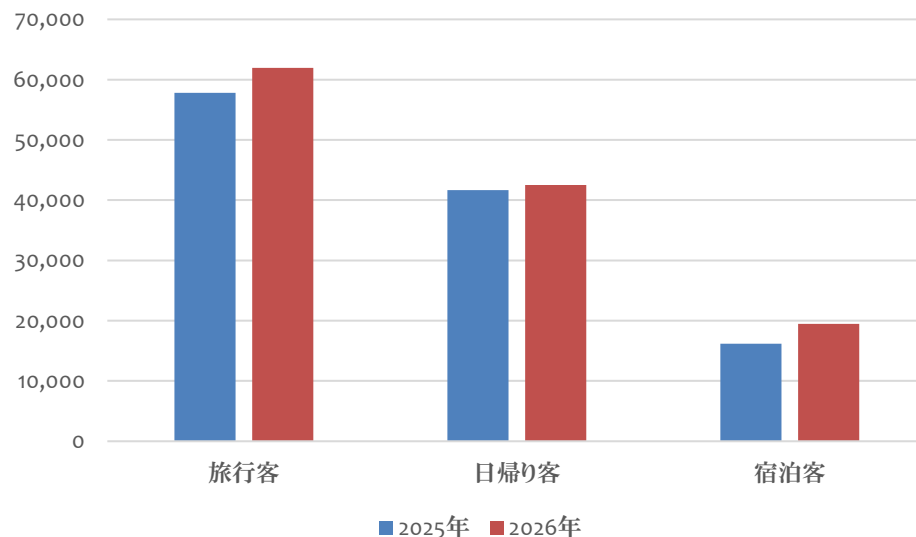
男女ともに20代の宿泊割合が拡大している。

3 奥日光エリア (華嚴滝観瀑台・明智平ロープウェイ展望台・戦場ヶ原展望台・中禅寺湖展望台・湯元温泉)

➤ 2026年1月

	2025年	2026年	前年比	2025日光市観光入込数 (実数) ※
旅行者	57,835人	61,977人	107%	-
日帰り客	41,667人	42,501人	102%	-
宿泊客	16,168人	19,476人	120%	-

※日光市観光入込数(実数)は、「日光地域」という区分で集計されています。これに対し、当協会では詳細な分析を行うため、独自に「日光エリア」および「奥日光エリア」の2つのエリアに区分して算出。



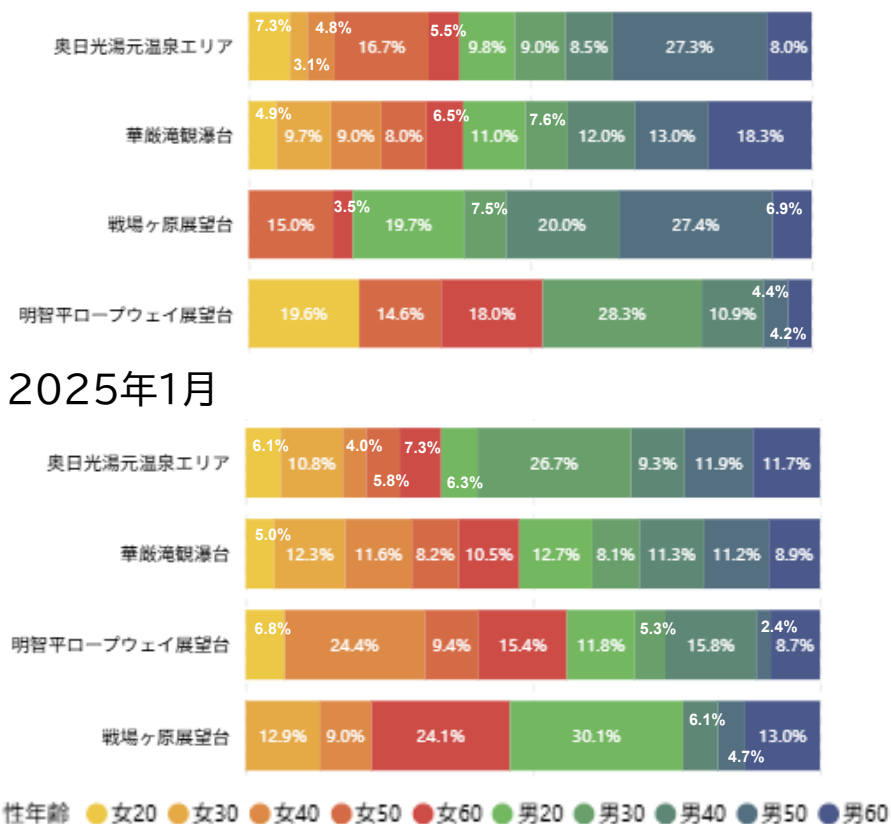
旅行者、日帰り客ともに前年を上回っているが、特に宿泊客が20%増と大きく伸びている。単なる通過点ではなく「冬の奥日光に泊まること」自体が目的となっていることを示している。

3 奥日光エリア (華厳滝観瀑台・明智平ロープウェイ展望台・戦場ヶ原展望台・中禅寺湖展望台・湯元温泉)

➤ 2026年1月

属性別構成

2026年1月



発地ランキング

発地	来訪者数	シェア
埼玉県	8,559	18.64%
東京都	8,558	18.64%
神奈川県	7,213	15.71%
千葉県	5,536	12.06%
茨城県	3,700	8.06%
愛知県	2,821	6.14%
宮城県	1,176	2.56%
福岡県	1,152	2.51%
群馬県	1,061	2.31%
福島県	834	1.82%
兵庫県	534	1.16%

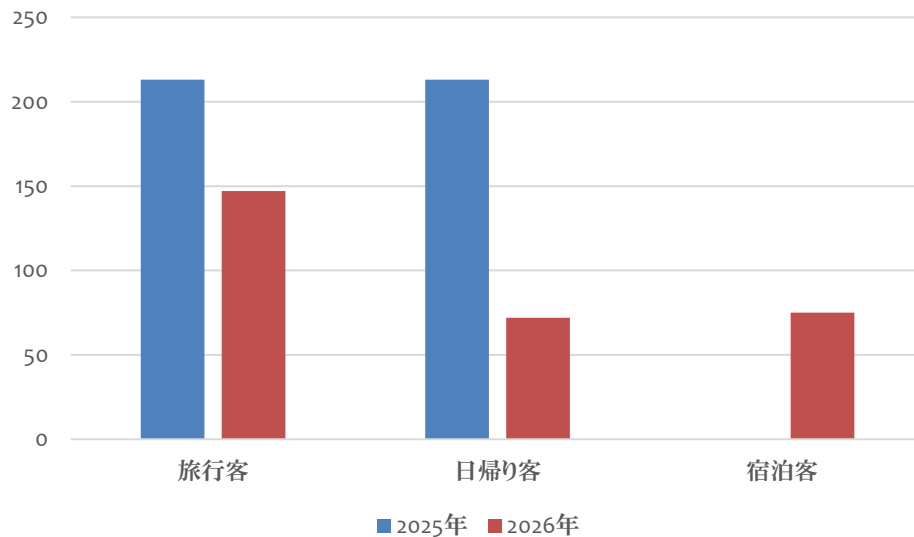
属性別構成について

施設により利用客の男女比が分かれる結果となった。男性は、戦場ヶ原や華厳滝において来訪割合が拡大した。一方で女性は、明智平ロープウェイなど、優れた景観を手軽に楽しめる施設での割合が高い傾向にある。

4 足尾エリア（足尾銅山観光）

➤ 2026年1月

	2025年	2026年	前年比	2025日光市観光入込数 (実数)
旅行客	213人	147人	69%	-
日帰り客	213人	72人	34%	-
宿泊客	0人	75人	∞	-



データ精度の確認が必要

4 足尾エリア（足尾銅山観光）

➤ 2026年1月

属性別構成

2026年1月

2025年1月

足尾銅山観光

57.7%

42.3%

性年齢 ●女20 ●女30 ●女40 ●女50 ●女60 ●男20 ●男30 ●男40 ●男50 ●男60

発地ランキング

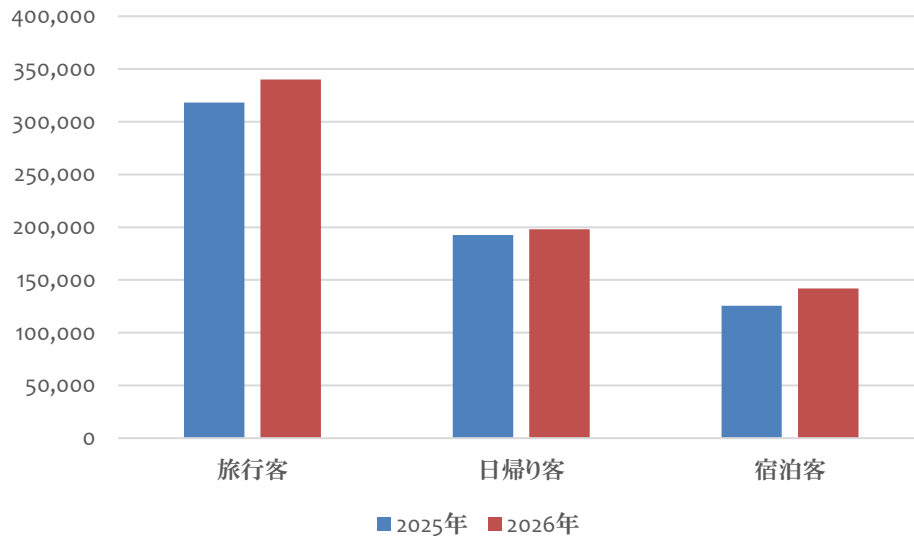
発地	来訪者数	シェア
神奈川県	75	100.00%

データ精度の確認が必要

5 鬼怒川・川治エリア (日光江戸村・東武ワールドスクウェア・龍王峡駅・鬼怒川温泉・川治温泉)

➤ 2026年1月

	2025年	2026年	前年比	2025日光市観光入込数 (実数)
旅行客	318,043人	340,034人	107%	-
日帰り客	192,613人	198,002人	103%	-
宿泊客	125,430人	142,032人	113%	-



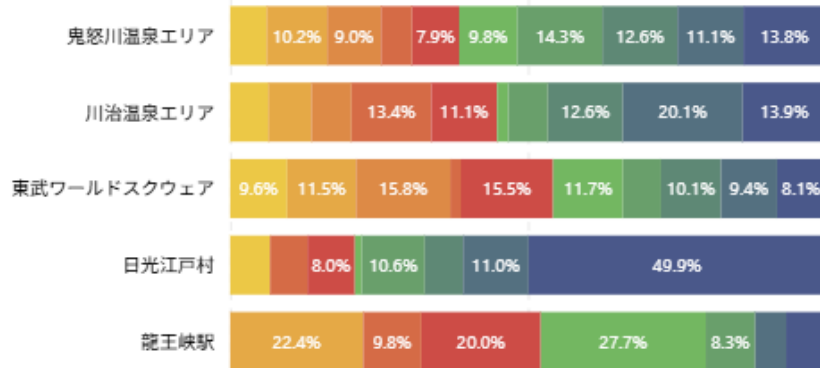
日帰り客が微増する中、宿泊客が大きく伸びている。
冬期における温泉地としての安定した集客力を示した。

5 鬼怒川・川治エリア (日光江戸村・東武ワールドスクウェア・龍王峡駅・鬼怒川温泉・川治温泉)

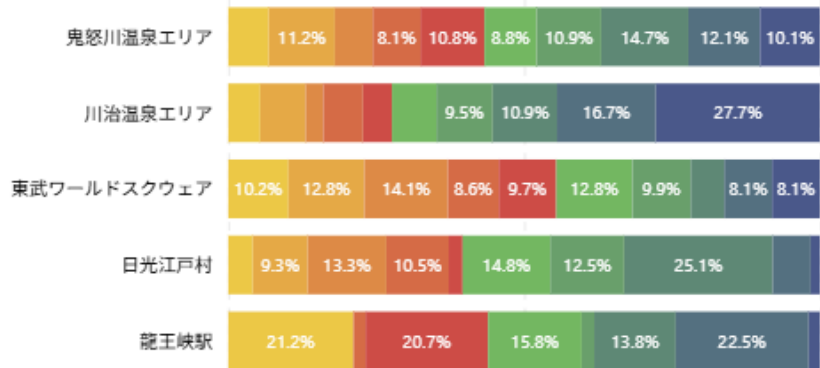
➤ 2026年1月

属性別構成

2026年1月



2025年1月



性年齢 ●女20 ●女30 ●女40 ●女50 ●女60 ●男20 ●男30 ●男40 ●男50 ●男60

発地ランキング

発地	来訪者数	シェア
埼玉県	64,787	23.19%
東京都	60,657	21.71%
神奈川県	33,143	11.86%
千葉県	33,095	11.85%
茨城県	20,228	7.24%
福島県	13,683	4.90%
群馬県	9,976	3.57%
愛知県	3,923	1.40%
岩手県	3,894	1.39%
宮城県	3,571	1.28%
長野県	3,063	1.10%

属性別構成について

施設により、性別や年代の構成比に明確な特徴がある。日光江戸村は、前年と客層が全く異なり、男性が半数以上を占めた。

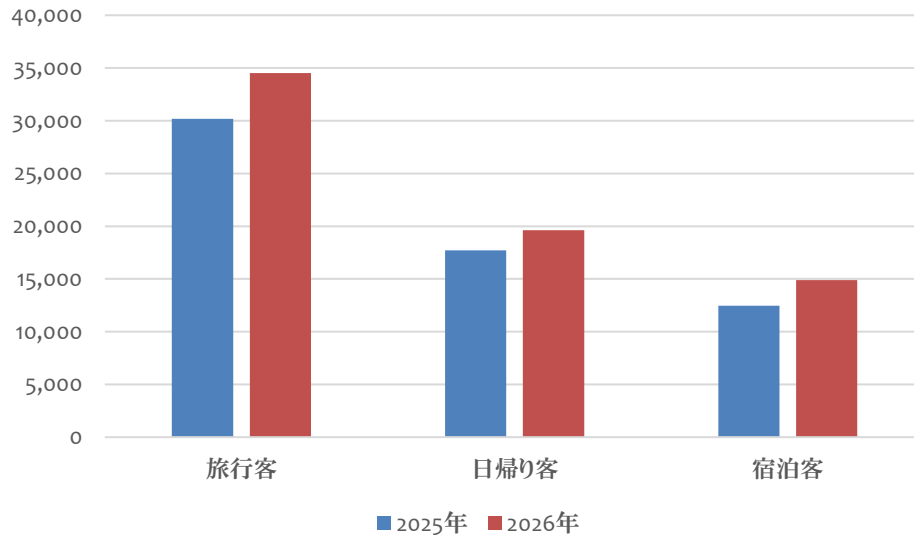
一方で、龍王峡は60代女性の割合が大きく伸びている。

6

湯西川・川俣・奥鬼怒エリア（湯西川温泉）

➤ 2026年1月

	2025年	2026年	前年比	2025日光市観光入込数 (実数)
旅行客	30,191人	34,531人	114%	-
日帰り客	17,721人	19,630人	111%	-
宿泊客	12,470人	14,901人	120%	-



旅行客全体、日帰り客ともに好調で、冬期の宿泊需要が非常に高いエリアと言える。

日光エリア（日帰り94%）などの市街地に近いエリアが苦戦する中、より奥地の湯西川エリアが114%と伸長しているのは、「冬ならではの体験（雪・温泉・秘境感）」を求める観光客の意志が強く働いている結果と言えるか！？

6

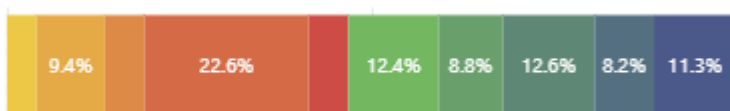
湯西川・川俣・奥鬼怒エリア（湯西川温泉）

➤ 2026年1月

属性別構成

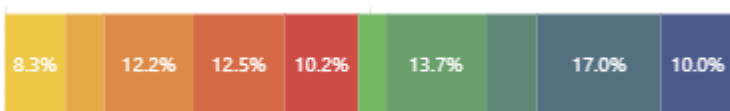
2026年1月

湯西川温泉エリア



2025年1月

湯西川温泉エリア



性年齢 ●女20 ●女30 ●女40 ●女50 ●女60 ●男20 ●男30 ●男40 ●男50 ●男60

発地ランキング

発地	来訪者数	シェア
神奈川県	6,533	23.23%
東京都	5,394	19.18%
埼玉県	4,795	17.05%
千葉県	3,454	12.28%
茨城県	2,714	9.65%
静岡県	1,055	3.75%
群馬県	989	3.52%
福島県	919	3.27%
新潟県	647	2.30%
長野県	554	1.97%
愛知県	362	1.29%

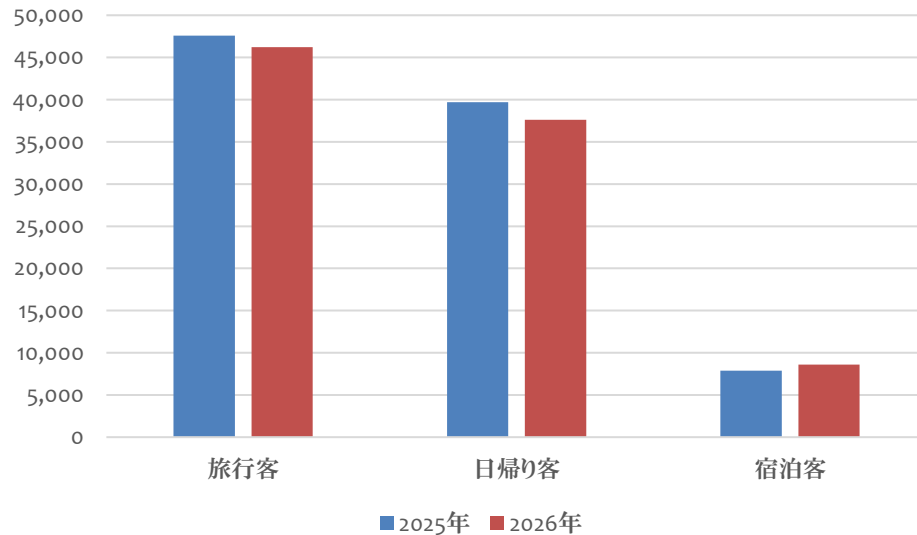
属性別構成について

男性は20代、女性は50代の割合が前年を大きく上回る。

7 今市エリア（大笹牧場・日光だいや川公園・道の駅日光街道ニコニコ本陣）

➤ 2026年1月

	2025年	2026年	前年比	2025日光市観光入込数 (実数)
旅行客	47,586人	46,239人	97%	-
日帰り客	39,698人	37,623人	95%	-
宿泊客	7,888人	8,616人	109%	-

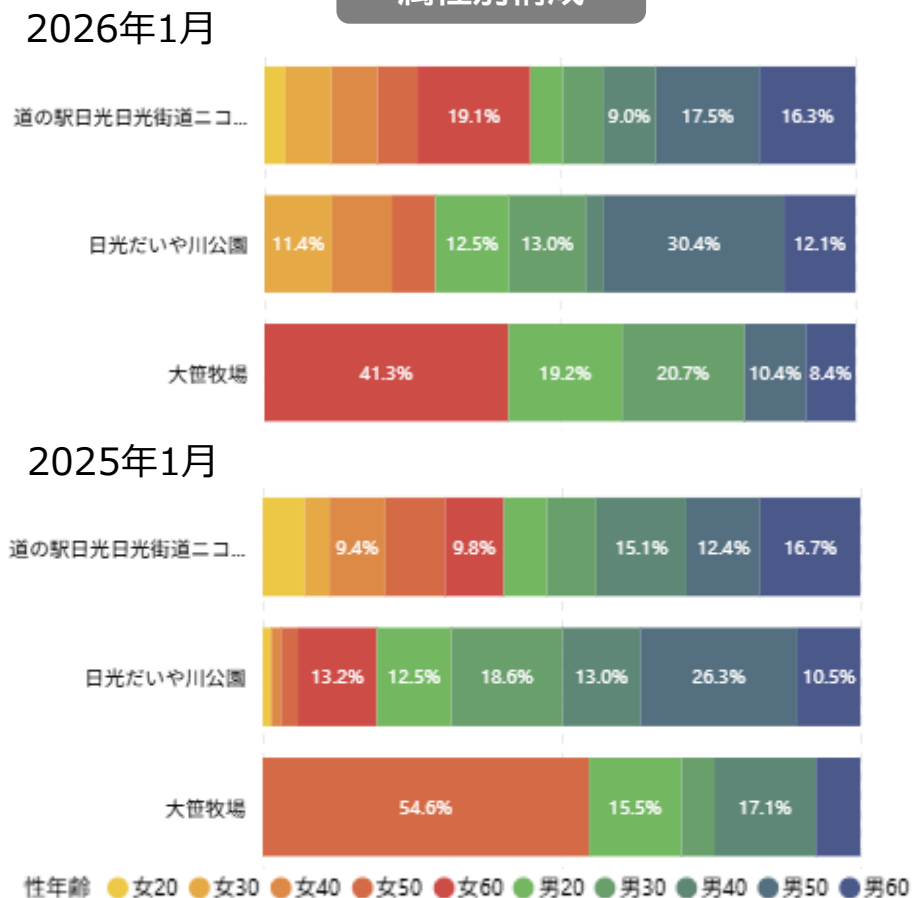


旅行客全体や日帰り客数は減少したが、宿泊客は増加した。冬期においても今市エリアでの滞在ニーズが確実にあることを示すのではないか？！

7 今市エリア (大笹牧場・日光だいや川公園・道の駅日光日光街道ニコニコ本陣)

➤ 2026年1月

属性別構成



発地ランキング

発地	来訪者数	シェア
埼玉県	7,473	22.29%
東京都	6,208	18.52%
神奈川県	4,000	11.93%
茨城県	3,770	11.24%
千葉県	3,186	9.50%
福島県	2,178	6.50%
群馬県	1,566	4.67%
山形県	682	2.03%
愛知県	635	1.89%
宮城県	428	1.28%
静岡県	423	1.26%

属性別構成について

道の駅日光や日光だいや公園では、女性の割合が拡大。今市エリアが、若い女性層にとって認知され始めたか！？



【ご注意：本資料の転載・複製での利用について】

- 本資料は、一般社団法人日光市観光協会の著作物であり、著作権法に基づき保護されています。
- 本資料の全文または一部を転載・複製する際は著作権者の許諾が必要です。事前に当協会までご連絡ください。使用用途によって転載・複製をご遠慮いただく場合もございます、予めご了承ください。
- 本資料は当社が信頼できると判断した各種データに基づき作成されておりますが、その正確性、確実性を保証するものではありません。本資料を利用する場合にはお客さまの判断で利用してください。



日光市観光協会

一般社団法人日光市観光協会

(本部)

〒321-1261 栃木県日光市今市717-1
道の駅日光 日光街道二コニコ本陣 観光情報館
電話：0288-22-1525 (代表)